

मकवानपुरको सेनवंश

—मातृकाप्रसाद कोइराला

श्री पृथ्वीनारायण शाहले वर्तमान नेपालको रूप सं १८२५ मा खडा गर्नुभन्दा अगाडि, नेपाल साना साना राज्यमा विभक्त थियो भने कुरा सबैलाई थाहा छ । पश्चिमपट्टि बाईसी चौबीसी राजाहरू र कान्तिपुर उपत्यकाभित्रै कान्तिपुर, भक्तपुर, ललितपुर, कीर्तिपुर नगदेश इत्यादि गरी ६१७ राजा थिए । तर पूर्वमा भने एकै राज्य थियो—त्यो हो मकवानपुर । यस राज्यको सीमा विस्तार नारायणीका पूर्वीय तटदेखि टिस्टा नदीका पश्चिमी तटसम्म फैलिएको थियो । दक्षिणतर्फ भारतका चम्पारन, सारन, मुजफ्फरपुर, दरभंगा, सहरसा, पुर्निया र जलपाईगुडीसम्मको उत्तरी भाग पर्दथ्यो । यस राज्यको वंशधर सेन थिए र आजसम्मका बोलचालका भाषामा "सेन मकवानो" भने चलन छ ।

सेन वंशको अर्को हांगो पाल्पाली राजाहरू थिए । पश्चिममा पाल्पाको राज्य पनि अरू राज्यका दांजामा निकै ठूलो थियो । पाल्पाली सेन, मकवानपुरबाट गए अथवा मकवानो पाल्पाबाट आए यो कुरा अझै विवादास्पद छ र इतिहासकारहरू अझै यसमा एकमत हुन सकेका छैनन् । तापनि यो कुरा निर्विवाद छ यी दुवै सेनको नजीकैको नाता थियो र दुवै राज्य एक प्रकार हाराहारीनै जस्ता थिए । (नारायणी पश्चिम र पूर्व) ।

पाल्पाका सेनराजा मुकुन्द निकै प्रतापशाली भए र निजले कान्तिपुर उपत्यकासम्म आफ्नु राज्यविस्तार गर्ने प्रयास १३ औं शतकमा गरेको उल्लेख इतिहासमा पाइन्छ । निजको राज्यविस्तारका संबन्धमा हिमवत्खण्ड (पुराण) मा निम्न प्रकारको वर्णन पाइन्छ :-

पूर्वं वाराहक्षेत्रान्तम्, मुक्तिक्षेत्रान्तमुत्तरम् ।
पश्चिमं रुक्क्षेत्रान्तम्, हरिक्षेत्रावधीत्यवाक्

नेपालको राज्य विस्तारको क्रममा पाल्पाली राजाहरूले मकवानपुरको राज्यलाई आफ्नो राज्यमा जोड्न सफल भए । यसको फलस्वरूप मकवानपुरको राज्यलाई नेपालको राज्यमा जोड्न सफल भयो । यसको फलस्वरूप मकवानपुरको राज्यलाई नेपालको राज्यमा जोड्न सफल भयो । यसको फलस्वरूप मकवानपुरको राज्यलाई नेपालको राज्यमा जोड्न सफल भयो ।

अर्थात् पूर्वमा वाराहक्षेत्रको अन्तसम्म (वर्तमान सोरंग झापा नेपाल या पुर्निया, जलपाईगुडी भारतमा) पश्चिम रूक्मिणी क्षेत्रको अन्तसम्म (रिडी, अर्वा, खाँची, गुल्मी) ।

उत्तरमा मुक्तिक्षेत्रसम्म (वाग्लुङ र मुस्ताङ भोट) ।

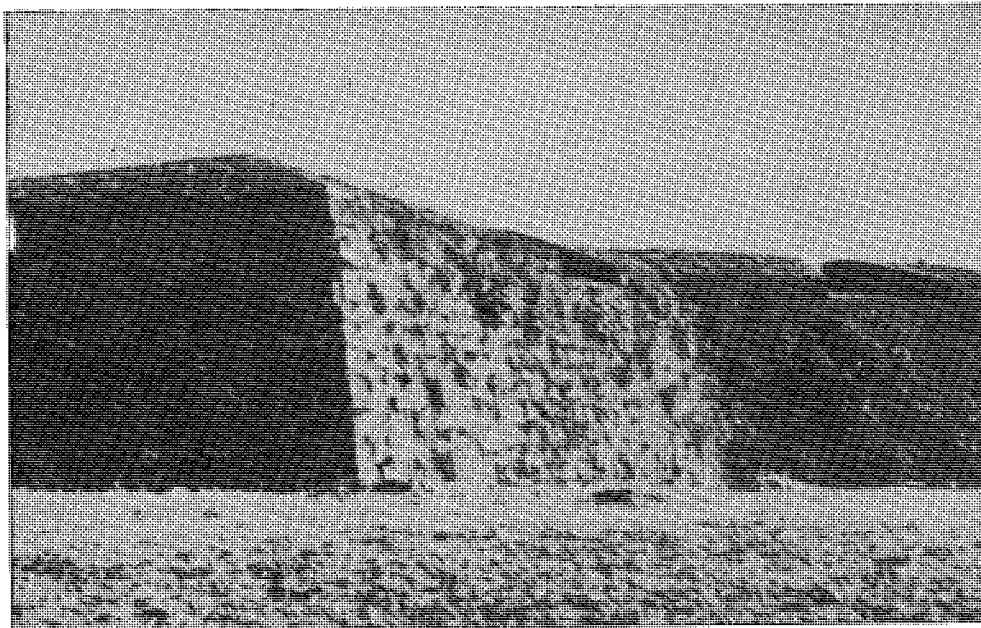
दक्षिणमा हरिहरक्षेत्रसम्म (गंगाकिनार हाजीपुर, सोनपुरसम्म भन्नाले वर्तमान भारतको मुजफ्फरपुर र छपरा जिल्ला) ।

सोही पुराणमा वंशको उल्लेख गर्दा मकवानोय भनेकाले पाल्पाका राजाहरू मकवानपुरबाट गएका हुन् भन्ने कुराले बढ्ता ठीक हो कि भन्ने जनाउंछ । यथा:-

पर्वते, मध्यदेशे च, नेपाले च नराधिप ।
मकवानोय वंशोयं तेन लोकः प्रकाशितः॥

मध्यदेश भन्नाले आजको मधेश मात्र नठानी तलतिरको मैदानी भागलाई संज्ञानुपर्दछ ।

यी मकवानो सेनहरू को थिए ?—तिनीहरू बंग देशका सेनवंशी थिए कि ? जसले बंगालमा बाह्रौं शतकमा राज्य गरेका थिए । बंगालमा सेनहरू दक्षिणबाट आएका हुन् र यिनीहरू ब्राह्मण थिए भन्न कुरा पाइन्छ । सातौं शतकदेखि दसौं शतकसम्ममा भारतीय उपमहादेशमा धेरै प्रकारका जाति र वंशहरूको प्रादुर्भाव भयो, राज-पूतहरू सोही अवधिमा निम्केका हुन् । यो यौटा यस्तो संक्रमणकाल थियो, जसमा बौद्ध र हिन्दूहरूको आपसी द्वन्द्व चलिरहेको थियो । ब्राह्मणवादी हिन्दूत्व आफ्नो पुनरुत्थानका लागि सचेष्ट थियो ।



A view of the fortifications at Makwanpur. See page 17.

मकवानपुरगढीको किल्लाको एक दृश्य । पृष्ठ १७ ।

नेपालको तराई प्रदेशमा पूर्वदेखि पश्चिमसम्म ठाउँ-ठाउँमा प्रशस्त ध्वंसावशेषहरू पाइन्छन्। सो प्रदेश प्राचीन प्रसिद्ध राज्यहरू अस्तौ मगध, विदेह, उत्तर कोशल, अंग, गौड़ (बंग) सित टास्सिए जस्तै थिए। यस्तो भान हुन्छ पश्चिम प्रान्तबाट पूर्वी प्राचीन राज्य कामरूप, प्राग्ज्योतिषपुर, मणिपुर (आसाम) र अझै पूर्व बाह्य, कांबोज, मलयतिर जाने स्थल राजमार्ग हाम्रा देशको तराई प्रदेश वा सो सन्निकट भएर नै जान्थ्यो किनकि सिमरौनगढको आक्रमण गयामुद्दीन तुगलकले बंगालबाट फर्कदा गरेको भन्ने ऐतिहासिक उल्लेख पाइन्छ। मोरंगमा एक ध्वंसावशेष छ (विराटनगरबाट उत्तरपूर्वीय दिशामा) जसलाई राजा धर्मपाल वा धनपालको गढी भनेर अझ-सम्म भन्दैछन्। बंगालका पालवंशीय राजाकै यो गढी हो भन्न सकिन्छ, जो सेनवंशभन्दा अगाडि थिए। मोरङमा प्राप्त मूर्तिहरू बज्रयान मतका बौद्ध र हिन्दू देवदेवीका दुवै थरी छन्।

सेन शब्दको व्युत्पत्ति "श्रेणिक"बाट हो भन्ने छ। श्रेणिकहरू दक्षिणका चोल राजाका भारादारमा थिए र सेनवंश (बंगीय)का आदिपुरुष सामन्त सेन थिए। चोलहरूको कलिङ्गविजयपछि यिनैका एक संतानले बंगीय सेनवंशको आधिपत्य जमाए। सन् ११९९ मा मुसलमानहरूले सेनवंशलाई पराजित गरेर यिनका वंशधर पूर्व बंग (विक्रमपुर) तिर लागे। बंगीय मध्यदेशमा जब मुस्लिम आक्रमण प्रारंभ भयो, धेरैजसो ब्राह्मण, राजपूत, अधोरपंथी भए र हिमालयका बलिष्ठ काखमा ठाउँ ठाउँमा राज्य जमाएर बस्न थाले। तर बिचरणीय कुरा यो छ मकवानी सेनराजाहरूले आफ्ना कोट, किल्ला मधेससित जोरिएकै पहाडहरूमा बनाए। जस्तै:— मकवानपुर गढी, (फलक ८) हरिहरपुर गढी, सिधुली गढी, उदयपुर गढी, चौदण्डी (भोजपुर) र विजयपुर (मोरंग) मा। पछिल्ला दुई उपराजधानीका रूपमा थिए। यौटा चाख लाग्दो कुरा यो पनि छ हाम्रा पूर्वीय पहाड जो मकवानीका अधीनस्थ थिए, त्यहाँ माझी नामक एक विशेष जाति छ, जसको भाषा पूर्वी बंगालको भाषासित मिल्दोजुल्दो छ। हामीले यो कुरा पनि याद राख्नुपर्दछ, केही शतकअगाडि कोशी नदी पूर्वामिमुखी भएर बग्दथिन्। महानदा र टिस्टा संगभ गरी बृहत्पुत्रमा प्रवाहित हुन्थिन्। प्राचीन कालको आवागमनको साधनमा प्रमुख पनि नदी र ङुगा नै हुन्। मोरंग जिल्लाको कोशी-किनारको चतरालाई मोरंगमा चतरागढी भनिन्छ। आज-

कल त्यहाँ औलिया बाबाको मठ र गढी भएकोले नै गढी भनिएको हो भन्ने कसैको अनुमान छ। तर औलिया बाबालाई दिएको गुठ आदि नै मकवानी सेनहरूले दिएका हुन्। अर्को कुरा वर्तमान चतरा साबिकको चतरा होइन र त्यहाँ भएका पुरातत्वका सामग्री अन्तबाट सारिएका हुन्।

साबिक चतरा गढी, हालको चतराभन्दा कोशीपारी पश्चिमदक्षिणमा थियो र मकवानीहरूले प्रथम गद्दीनशीन भएकोले नै सो ठाउँको नाम पछि गद्दी भन्ने रहेको हो भन्ने अर्को लोकोक्ति छ। साबिक चतरा र रूपनगर (जसको उल्लेख पछि आउनेछ) नजीकै भएकाले यो हुने सम्भावना पनि छ।

यस्तो बुझिन्छ यो वंशले एघारौँ शतकको अन्तमा वा बाह्रौँ शतकको प्रारम्भमा आफ्नो राज्यको जग हाले र उन्नाईसौँ शतकका प्रारम्भसम्म राज्य गरे। जब यिनीहरू श्री पृथ्वीनारायण शाहद्वारा पराजित भई विशाल नेपालमा सम्मिलित भए। यहाँ यो स्मरणीय छ श्री ५ पृथ्वीनारायण शाहकी मुमा पनि पाल्पाली सेन राजाकी छोरी र मौसूफकी प्रथम महारानी पनि मकवानी सेनराजाकै सुपुत्री हुन्। यसबाट पनि सेन वंशको आभिजात्य र गौरव रहेको प्रमाण पाइन्छ। सेन राजाहरू (मकवानी) को राज्य समयसमयमा विस्तृत र संकुचित भए तापनि यो वंशले प्रायः ६००।७०० वर्ष राज्य गरेको बुझिन्छ र गोरखा वंशावलीमा पनि मकवानीहरूको खिल्लत हिन्दू-पति भन्ने उल्लेख छ। नेपालका भूभागमा सर्वप्रथम बन्दुक पत्थरकाला (Hitchlock & matchlocks) पैठारी गराउने पनि यिनै मकवानी सेनहरू हुन्। सोबापत निजहरूले दिएका बिर्ता पूर्व ३ नं र सप्तरीका पोखरेल ब्राह्मण-हरू अझसम्म भोग गर्दै थिए। किरात प्रदेशमा आधिपत्य जमाउने पनि सर्वप्रथम मकवानीहरू नै हुन् र इष्ट इण्डिया कम्पनीसित सर्वप्रथम भएको नेपालको संधि मोरंगका राजा कर्णसेनले नै गरेका हुन्।

मकवानी सेन राजाहरू आफ्ना प्रशस्तिमा श्री रूपनारायणेत्यादि लेखी अरू विरुदावलि लेख्ने गर्दथे, जस्तो श्री ५ महाराजाधिराजका प्रशस्तिमा नरनारायणेत्यादि लेखिन्छ। श्री रूपनारायण सोही वंशका आदिपुरुषमध्ये कसैको नाम थियो वा सो निजहरूको विशेषण मात्र हो वा कुनै उत्पत्ति स्थानलाई इंगित गर्दछ। बंगालमा रूपनारायण नामकी नदी छन्, जा सम्भवतः मेदिनीपूर जिल्ला (पुरानो ताभ्रलिपि) मा पर्दछ। बंगाली सेनको उत्पत्ति-

स्थान यहीनिर हो । बङ्गालको सेनवंश पनि आफ्ना प्रशस्तिसमा सोही कुरा लेख्थे वा लेख्दैनथे, ठहराउन सकिन्न र त्यसमा अनुसन्धान गरेमा यथार्थ पत्ता लाग्ला । सो प्रशास्तिका सम्बन्धमा यो पनि भनिन्छ, यसको सम्बन्ध सप्तरीको रूपनगरसित छ, जो मकवानी सेनहरूको आदि

राजधानी थियो (माथि चतराको उल्लेख यहीनिरको हो) यसमा कुनै सन्देह छैन । रूपनगरवरिपर कञ्चनपुर, खोजरदजो गुफा (सुनिन्छ चुरेमा गुफाभित्र मूर्तिहरू छन्) आदिमा प्रशस्त पुरातत्वका सामग्रीहरू छन्, यसको खोज-तलाश र अन्वेषण हुनु जरूरी छ ।