

पालुङ्को मानवशास्त्रीय सर्वेक्षणको संक्षिप्त प्रतिवेदन

स्थिति

ऋषिकेश्वरराज रेग्मी

काठमाडौं देखि ४२ माइल टाढा पालुङ् भन्ने ठाउँ छ । यो मकवानपुर जिल्लाभित्र पर्छ र नारायणी अञ्चलअन्तर्गत यो गाउँ पंचायत पर्छ । डांडे डांडाले चारैतिर घेरिएको पालुङ् समुद्रको सतहभन्दा करीब ५७२८ फिट माथि पर्दछ । चारैतिरका खैरा, काला र हरिया पहाड देखेर हृदयमा मातृभूमि प्रति एक विशाल उद्गार आयो । डांडा रमाइलो गाउँका घरहरूलाई हेरिरेहैं । एक मानवशास्त्री को दृष्टिमा कुनै पनि घर र राता माटाले पोतेका भित्ता र खरले छाइएका छानाहरूले धेरै कुराको दृष्टान्त दिन्छ । मलाई पनि त्यस्तै घरघरमा गएर, गाउले जीवनको अध्ययन गर्नु थियो ।

सोल्टु गाउँबाट तल झर्दै ओर्लिएको सोल्टु खोला पश्चिमतिरबाट ओर्लेको छ र उत्तरतिरबाट अंगारेगाउँको छेउबाट ओर्लेको पाण्डुकेश्वर खोलाको बीचमा रहेको पालुङ् शहर गाउँ पहाडको फेदमा स्थित छ । यो गाउँमा जम्मा सन्ताउन्न वटा मात्र सानासाना घरहरू छन् । घरहरू प्रायः खोला अथवा बगरमा फाइने दर्शनहुँगाले बनेका छन् । झ्याल ढोकाहरू पुराना खालका छन् र घरको छाना खरले छाइएका छन् । कुनै कुनै घर टिनले पनि छाइएका छन् ।

घरहरू बेग्लाबेग्लै पर पर गरी बनेको भने यस गाउँमा पाइँछ । घरहरू प्रायः नजीक नजीक र संगसंगै जोडिएका छन् । घरहरूको उचाइ प्रायः ३५।४० फिट-सम्मको छ । ढोकाहरूको उचाइ पनि खूब कम छ । भूईँ माटोले लिपिएको र धेरैजसो घरको भूईँमा सुक्कुलनै ओछ्याइएको पाइँछ । घरको पछाडि वा अगाडि

सबैजसो परिवारको सानो बारी पाइँन्छ जहाँ उनीहरू तर्कारी आदि रोप्ने गर्छन् ।

गाउँका लस्करे घरहरूबाट करीब ५।६ फिटको सडक जान्छ । सडक ठूलठूला ढुंगाले छापिएका छन् । पाटन र भक्तपुरमा झैं गल्लीहरू साना साना नै पाइँन्छन् । तर पाटन र भक्तपुरमा जस्तो अधिकांश घरका झ्याल र मन्दिर कलात्मक छन् ।

यहाँ एउटा सबैभन्दा जेठो घर छ । घरधनीको भनाइअनुसार, घर करीब ५।६ सय वर्ष पुरानो हो । यो घर श्रेष्ठ परिवारको हो । मल्ल राजाको पालाको घर हो भनेर उनलाई लाग्छ । तर प्रमाण भने केही देखिँदैन । यसो हेर्दा घर निकै पुरानो र जीर्ण देखिँन्छ । तर घरको झ्याल र ढोकामा कुनै कुंदाइ देखिँदैन । तर झ्यालमाथिको प्वालमा एउटा काठको कलात्मक गरुड देखिँन्छ । (फलक नं १ क)

जेठो घरको वरिपरि फोहरमैला छ । घरवासीहरूले अगाडि चोकमानै गाई बस्तु पालेका छन् । फोहरमैला नराख्नको लागि हामीले अनुरोध गर्‍यो । समय र परिस्थितिने हाम्रो शहरलाई अर्कै रूपको तुल्याए पनि गाउँ घरको अवस्थामा कुनै परिवर्तन देखिँदैन । पंचायतमा उठेकाहरूले पनि गाउँको गल्लीहरू सफा राख्न ध्यान नदिएको कुरा नै देखियो ।

यसरी पालुङ्का घरहरू श्री ५ बडा महाराजाधिराज पृथ्वीनारायण शाहका पालाका भन्दा जेठा र पुराना

छन् । तर यहाँ आधुनिकताको हावा भई आइपुगेको भने देखिएन । मानिसहरू फोहरमैलादेखि डराउन्नन् र उनीहरूको हृदय परिवर्तन पनि भई भैसकेको छैन ।

यहाँ कुनै स्वास्थ्यकेन्द्र छैन । मानिसहरू धामीझांकी फुकफाक र वैद्यादिमा विश्वास गर्छन् । पहिले पहिले यहाँका मानिसहरू बिरामी पर्दा अब मरे भनेर कात्रो पनि खोज्न लाग्दथे । कति मान्छेहरू काठमाण्डूमा औषधी-उपचार गर्नको लागि लग्दा बीच बाटैमा पर्दथे । त्रिभुवन-राजपथ खुलेदेखि बल्ल यो फाँटले अलिकति औषधीको गन्ध र अरू मान्छेहरूको स्पर्श पाउन थाल्यो । यहाँ कुनै पनि औषधीको पसल छैन । वैद्यले फुकफाक गर्छ, नाडी हेर्छ । हावा लाग्यो, बोनसी लाग्यो भन्दै अक्षता र घूप सल्काएर रोग हटाउन खोज्छ । तर यी झांकी-हरूप्रतिको विश्वास शनै शनै लोप भैरहेछ ।

यातायात

यातायातको साधन त्रिभुवन राजपथ नै हो । बस ट्रक आदि चल्छ । गाउँभित्रीसम्म जाने कुनै मोटर चलन सक्ने बाटो छैन । जहाँसम्म राजपथ छ त्यहाँसम्म बसमा चढेर अनि पछि पैदल नै यात्रा गर्नुपर्छ । कृषकहरू प्रायः सडकसम्म आफैले बोकेर घान, चामल र अरू चीजबीज-हरू पुऱ्याउछन् । 'गाउँ फर्क अभियान' अन्तर्गत गाउँ-पंचायतले बखर गाउँबाट फेदी गाउँसम्म मोटर चल्ने बाटो खन्दै रहेछ ।

निवासी

यस पंचायतअन्तर्गत पर्ने अरू बाडका गाउँहरूमा मिश्रित जनसंख्या छ । यस पंचायतमा नेवार, क्षेत्री (बस्नेत, थापा, कार्की) ब्राह्मण, दमाई, कामी सबै थरिका नेपाली आफू आफूमा मिलेर बसेका छन् । तर पालुङ-शहरमा भने २।४ घरबाहेक सबै नेवारहरूलेनै बसोबास गर्छन् । यी मध्ये श्रेष्ठहरूको संख्या ठूलो छ । श्रेष्ठ-बाहेक बलामी, लबट, नाउहरू पनि छन् । चाहे जति-सुकै संख्या भए तापनि पालुङका व्यक्तिहरू आफूआफूमा र वरपरका गाउँहरूका व्यक्तिहरूसँग मिलीजुली, सह-योगको भावना लिई बसेको पाइन्छ । गाउँलेहरूले आफ्नो समस्या राम्ररी बुझेका छन्, तर ठोस योजना र काय-

क्रमको अभाव र कसजोर आर्थिक अवस्थाले गर्दा विवश भई बसेको पाइन्छ ।

श्रेष्ठहरू जो यहाँ मल्ल राजाको पालादेखि नै आएका हुन् । मूल घरचाहिँ पाटन नै हो भन्ने यहाँका श्रेष्ठहरूको भनाइ छ । (फलक नं. १ ख)

श्रेष्ठहरू कसरी पालुङमा आए ?

पालुङमा श्रेष्ठहरू करीब छ सय वर्षअगाडि आएका थिए । यिनीहरूको पुर्ख्यौली घर पाटन हो भन्ने उनी-हरूको चालचलन, रीतिस्थिति, झ्याल ढोका र घरका नमूनाहरू र ईश्वरका विभिन्न स्थान र मन्दिरबाट पनि झल्किन्छ ।

मल्ल राजाको पालामा उनीहरू पाटनमा नै बसेका थिए । मल्ल राजाको पालामा श्री श्रेष्ठहरूले लुकेर टक मार्ने कामसम्म गरे । त्यसको फलस्वरूप उनीहरूलाई पकडाउ आयो । टक मार्ने साँचोसम्म फेला पारियो । त्यसपछि मल्लराजाको र भाई भारदारका अगाडि यिनीहरूलाई राखियो । दण्डसजाय दिनुपर्ने नै निर्णय गरियो र यिनी-हरूलाई उपयुक्त ठाउँ खोजेर काठमाण्डू उपत्यकाको नै बाहिर पठाउने निर्णय भयो । गैरकानूनी कारबाईले दुनियांमा हाहाकार मच्चिन थालेकोले उनीहरूलाई बसो-बास गर्न पालुङमा पठाइयो । पालुङको फाँट खेतीपाती गर्न योग्य भएकोले र चार पांचवटा खोलाबाट बग्ने पानी पनि प्रशस्त भएको तथा हावापानी ज्यादै अनुकूल भएकोले पालुङ गैँ श्रेष्ठहरू तिनै खोलाको किनारकिनार-मा बसोबास गर्न थाले ।

यसरी श्रेष्ठहरूलाई पाटनबाट विस्थापित हुनुपऱ्यो । उनीहरूको सामाजिक जीवन उथलपुथल भयो नै, तर यिनीहरू सबै धैर्यवान् थिए । आफूले गरेको कामको दण्ड स्वीकार गरेर नै यिनीहरू पालुङमा बसोबास गर्न आएका हुन् ।

पालुङ खोलाको किनारमा ढुंगाहरू प्रशस्त पाइन्थ्यो र पालुङमा हालसालै पनि घरको छानामा प्रयोग गर्ने ढुंगा ठुलो संख्यामा फेला परेको छ । यी नै दर्शनढुंगा-हरूले घरहरू बनाउन थालियो ।

यी श्रेष्ठहरूलाई सामाजिक तथा नित्य जीवनमा काम गर्न विभिन्न कामदारहरूको पनि आवश्यक थियो। त्यति बेला जातपातको ठूलो महत्व र चासो थियो। त्यसो हुनाले यी श्रेष्ठहरूसँगै उनीहरूको गाउँमा बसोबास गर्ने गरी ३।४ परिवार दमाई, कामी, नाऊ आदिहरू पनि आए। यातायातको असुविधा र चारैतिर पहाड, बनजंगल खोलानाला भएकोले यी निवासीहरू आफ्नो गाउँ र फाँट छाडेर कतै पनि जान सकेनन्। यसरी उनीहरू अनुमानित पाँच, छ सय वर्षदेखि पालुङमा प्रायः उही स्थिति, उही रीतिमा पूरा किसान भै शान्तिपूर्वक बसिरहेका छन्।

पालुङ भन्ने नाम कसरी रह्यो ?

पालुङ भन्ने शब्दको अर्थ, पा-ठूलो, लोड-ढुंगा भन्ने छ। यो ढुंगा करीब ४।५ सय वर्ष पुरानो छ। उक्त ढुंगाको लम्बाई १३½ हात र चौडाई ४½ हात छ। यत्रो लामो च्याप्टो ढुंगा पाउनु दुर्लभ नै हुन्छ। त्यत्रो आकार भएको लामो ढुंगा नेपालमा निकै कम ठाउँमा देखिएका छन्।

यो ढुंगा कसरी आयो भन्ने कुराको पनि आफ्नै रमाइलो इतिहास र परंपरागत विश्वास छ। यस विषयमा प्रश्न उठाउँदा गाउँका बूढापाकाहरूले समेत एउटै अर्थ लगाए। मल्ल राजाका पालामा नै केही व्यक्तिहरूले उक्त ठूलो ढुंगा पाटन लग्न भनी ल्याएका थिए। तर त्यो ढुंगा पालुङमा ल्याएर राख्दा पछि त्यहाँबाट पचासौं मानिसहरूले उठाउन कोशिश गर्दा पनि उठाउन सकेनन्। यसरी विश्वास गरिन्छ, त्यो ढुंगा छ सय वर्षदेखि जहाँको तहाँ छ।

ढुंगालाई किन उठाइएन ?

ढुंगा लामो र गरुंगो मात्र नभै स्थानीय मानिसहरूको त्यस ढुंगामा देवी शक्ति रहेको दृढ विश्वास छ। ढुंगा राखेकै ५।६ फिट पर भगवतीको मन्दिर छ। भनिन्छ-भगवती स्वयं पालो-पाली भएकोले र देवीको शक्ति त्यस ढुंगामा भएकोले नै धेरैले त्यसलाई उठाउन सकेनन्। वास्तवमा यो ढुंगा पाटनका राजाका लागि ल्याउने व्यवस्था गरिएको थियो। तर ढुंगा ओसारनै उठाउन नसकिने खबर

पाएर राजाले पनि भैगयो भनी पुनः कुनै प्रयास गरेनन्। यसरी उक्त ठाउँको पालो (पालुङ) भन्ने नाम भयो। मल्लकालीन वास्तुकला र धातुकलाले बनेका अन्य उल्लेखनीय कुनै पनि चीज पाइएनन्।

तलेजुको भग्नावशेष, भगवतीको मूर्ति, बन्दूकको नाल, ढुंगाको दमाहा, माटाको सिक्का र माटाको फूलदानी आकारका भाँडाहरू

मल्लकालीन समयदेखि तलेजुको मन्दिर पालुङ-शहरको बीचमा रहेको छ भन्ने कुराको पुष्टि त्यहाँ प्राप्त तलेजु भगवतीको सुन्दर मूर्तिबाट नै पर्याप्त हुन्छ। मूर्तिको कुँदाई र बनोट राम्रै छ। ढुंगामा कुँदिएको यो मूर्ति करीब एक वर्षअघि जग खन्दा पाइयो।

पालुङ शहर गाउँ पञ्चायतले उक्त भग्नावशेषलाई खनेर त्यहाँ गाई भैसी राख्ने कान्जिहाउस बनाउने भनी ढुंगा र माटो खनेर काम शुरू गरे। काम शुरू गरेपछि उक्त ठाउँ, जो एक सानो ढिस्को जस्तो छ, बाट मूर्ति प्राप्त भयो। मूर्ति प्राप्त भएपछि पुनः बन्दूकको नाल, ढुंगाको दमाहा, माटाको सिक्का, फलामे ओदान र माटाको फूलदानी आकारका भाँडा पाइयो। (फलक नं. २ ख)

त्यसमा माटाको सिक्का र फूलदानी आकारका भाँडा भने पाउन सकिएन। त्यहाँका गाउँहरूले महत्व थाहा नपाई वास्ता नराखेकोले देख्न पाइएन। उक्त माटाको सिक्कामा अक्षरहरू पनि थिए भन्ने गाउँलेको भनाइ छ। बन्दूकको नाल, ओदान, दमाहा र मूर्ति भने अझै पनि पञ्चायतभवनमा नै छ। उक्त प्राप्त भएका वस्तुहरूले पालुङ गाउँ निकै पुरानो देखिन्छ। ऐतिहासिक दृष्टिकोणले महत्वपूर्ण छ भन्ने कुराको पुष्टि गर्दछ। काठमाडौँदेखि उक्त गाउँ धेरै टाढा पनि नरहेकोले र यहाँका बासिन्दाहरू विशेष गरेर नेवार, पाटनबाटै विस्थापित भएकाले, पालुङको तलेजुको मन्दिर पाटनको जस्तै कलाकौशलले युक्त हुने कुरामा विश्वास गर्न सकिन्छ। यसरी उक्त ढिस्काको वैज्ञानिक विधिले उत्खनन गरिएको खण्डमा पुरातात्विक महत्वका वस्तुहरू उपलब्ध हुनेछन् भन्ने कुरामा विश्वास गर्न सकिन्छ। पालुङशहर पञ्चायतमा अरू आठ गाउँहरू पनि पर्दछन्। चीजहरू पाएको भने पालुङशहर पञ्चायतमा हो।

पालुङ्मा मनाइने चाडपर्वहरू

सर्वेक्षण गर्न गएको समयमा कुनै पनि चाडपर्व भइरहेको थिएन । त्यसैले आफ्नै आंखाले केही हेर्न पाइएन । सामान्यतया यस गाउँका मानिसहरू सबैने कृषिमा निर्भर भएकाले र साधारण जीवन व्यतीत गरिरहेकाले आफ्नो परम्परागत चलिआएको संस्कृति र परंपरालाई अक्षुण्ण कायम राखि नै रहेका छन् । दशैं, तिहार, गूठी, औसी, जनैपूर्णे र अन्य सामाजिक चाडपर्वहरू नै यहाँ प्रचलित छन् । दशैं खूब धूमधामसंग मनाइन्छ । बौद्धधर्मको सम्मिश्रण यहाँको समाजमा पनि देख्न पाइन्छ । अरू ठाउँमा झैं यहाँ पनि सबै समूहका नेपाली आपसमा मिलेर कुनै पनि धर्मसम्बन्धी संकुचित भावना नलिएर आ-आफ्नो संस्कृति रीतिस्थिति तथा परम्परामा कायम छन् । यो परम्परा नेपालको गौरव हो । दशैंमा बलि दिइन्छ र टाढाटाढाबाट आफन्तहरू मिलेर आई श्रद्धापूर्वक यो चाड धूमधामसंग मनाइन्छ । तिहार पनि बाहुन, क्षेत्री, नेवार, कार्की आदिले मनाउँछन् ।

मेला र जात्राहरू

माघे संक्रान्तिमा शंखमूलमा मेला लाग्दछ । गाउँका बूढा बूढी, युवक युवतीदेखि लिएर सबै जना स्नानादि गर्दछन् र त्यस पुण्य तीर्थमा आफ्नो श्रद्धा भक्ति चढाउँछन् । पश्चिमबाट सोल्टु खोला, उत्तरबाट महादेव खोला, दक्षिणबाट हान्तीपाइला खोलाहरू एकै ठाउँमा आएर मिल्दछन् । यिनै तीन खोलाको संगमलाई शंखमूल भनिन्छ । यसै स्थानको चौरमा जनैपूर्णेको दिन हिलेजात्रा मनाइन्छ । गाउँका सबै मानिसहरू उक्त दिन यहाँ जम्मा हुन्छन् । इन्द्रायणी मेलामा इन्द्रायणी देवी, भैरव, गणेश आदिको खट पनि घुमाइन्छ । त्यसका लागि पाटन हरिसिद्धिबाट एक आचार्य पनि आउँछन् । इन्द्रायणी मेला तीन वर्षको एक पटक इन्द्रायणी देवीको चौरमा लाग्छ । यस किसिमको मेला बाली बिग्रेको वेलामा र गाउँमा रोग-व्याध लागेका समयमा शान्तिको रूपमा बडो श्रद्धा भक्तिले मनाइन्छ । यो परम्परा पनि कुनै बखत ठूलो रोगव्याध वा अनिकाल परेको समयदेखि नै चलेको हुनुपर्छ । (फलक नं. ३ क १)

आर्थिक व्यवस्था

गाउँका करीब शत प्रतिशत व्यक्तिहरू कृषक छन् । (फलक नं ४ क)सबैभन्दा धनी मानिसको जमीन डेढ

देखि दुई विघासम्म भएको देखिन्छ । धरैजसोसंग दुई रोपनी, कसै कसैको चार, छ आठ रोपनीसम्म जमीन छ । जीवननिर्वाहका लागि यहाँका निवासी विशेष गरी मकै धान र आलुको खेती गर्छन् । यहाँ गरा बनाएर खेती गर्ने चलन निकै लोकप्रिय छ । उब्जिएको धान भकारीमा अन्न जम्मा गर्ने अनुभव यिनीहरूको जीवनमा कहिल्यै भएन । दुई छाक खान पनि निकै धौ धौ पर्दछ ।

पालुङ्को हावापानी र जमीन आलुको खेतीका लागि प्रख्यात छ । प्रत्येक परिवारैपिच्छे वर्षमा चार सय पांच सय धानीसम्म आलु हुन्छ । प्रत्येक माटामा उब्जेको आलुले अरू दैनिक खर्चको लागि मद्दत गरेको छ । पालुङ्बाट मात्र प्रत्येक वर्ष दुई तीन लाख रुपियाँको आलु भारततिर निकासी हुंदोरहेछ । सेतो र, रातो दुवै थरीको आलु खूबै उब्जन्छ । प्रत्येक परिवारको लुगा-फाटो, नून, जीरा, चीनी, चिया, साबुन आदि आलु बेचेर आएको पैसाबाट नै किनिन्छ । यसरी पालुङ्को मानिसहरूको आर्थिक स्रोतको मुख्य आधार आलुनै छ । औसत आयतर्फ विचार गर्दा प्रतिव्यक्तिको वार्षिक आय चारसय रुपियाँ पनि छैन ।

अघि पनि भनियो, यस गाउँ पञ्चायतका सबैजसो परिवारको मुख्य पेशा कृषि नै हो । २।४ अन्य परिवार कृषिको साथै मजदूरी पनि गर्दछन् । कृषिऔजारहरू उही पुरानो हलो र कोदाली छन् । वैज्ञानिक तरिकाले कृषि उब्जाउ गर्न अझै यिनीहरूले चाख लिएका छैनन् । रासायनिक मल लिन र किन्न यिनीहरूसंग पैसा छैन । त्यसैले यिनीहरूले हजारौं वर्ष पुरानो कृषि प्रणाली अपनाइरहेका छन् । (फलक नं ४ ख)

साक्षरता

पालुङ्लाई केवल शिक्षाका दृष्टिले हेर्ने हो भने जम्मा एउटा हाड स्कूल छ । तर लेखक जुन गाउँपञ्चायतको सर्वेक्षण गर्न गएको थियो त्यस पञ्चायतमा केवल एउटा प्राइमरी स्कूल मात्र थियो । यसमा ७२ जना विद्यार्थी-हरूले अध्ययन गरिरहेका छन् । प्राइमरी स्कूलभित्र छात्रहरू भूइँमा बसेर पढ्ने गर्छन् ।

सामाजिक चेतना

पालुङ्का मानिसमा सामाजिक चेतना केही मात्रामा नभएको होइन । तर यो चेतना गतिशील छैन । यहाँका

निवासीहरूको आफ्ना केटाकेटीहरूलाई स्कूल पठाउने र रोगबाट टाढा राख्ने मन छ । तर यसका निमित्त धारा, पानी, स्कूल, अस्पतालको समुचित व्यवस्था भइदिए हुन्थ्यो भन्ने उनीहरूको हादिक चाहना छ । पालुङनिवासीमा जागृत चेतना र मानसिक परिवर्तनले यहाँको सामाजिक जीवनमा क्रमशः परिवर्तन ल्याउँदैछ ।

जनसंख्या

पालुङगलाई दुई पञ्चायतमा विभाजन गरिएको छ । एउटालाई पालुङ (शहर) गाउँपञ्चायत भनिन्छ र अर्कोलाई शिखरकोट गाउँपञ्चायत । दुवै पञ्चायतमा गरी आठ हजार जतिको जनसंख्या छ । लेखकले सर्वेक्षण गरेको पालुङ (शहर) गाउँ पञ्चायतको जन संख्या करीब चार हजार जतिको छ । जनसंख्याको घनत्वलाई दृष्टिमा राख्दा जग्गा र आर्थिक आम्दानी ज्यादै थोरै देखिन्छ ।

मयलको रूख

यो मयलको रूख एक ऐतिहासिक रूखको रूपमा पालुङको ठूलो बेशी फाँटमा रहेको छ । त्यहाँका रैथाने बूढापाकाहरूको भनाइअनुसार यसको उमेर करीब छ, सात सय वर्ष अनुमान गरिएको छ । रूख झम्म परेको छ । जराहरू निकै फलेका छन् । रूखले फल पनि दिँदैछ । रूखको फेदमा उत्तरपट्टि खनिराखेको ठूलो गहिरो प्वाल छ । गाउँलेहरूको विश्वासअनुसार त्यस प्वालमा सुनचाँदी र पैसा गाडिएको छ ।

करीब साठी वर्षअगाडि उक्त रूखको फेदमा गाउँलेहरूले करीब प्रन्ध फिटसम्म खनेका थिए । खन्दाखन्दै रात परेछ रे । जुनेली रात थियो, खन्न गएका मानिसहरू अवाक् भए, गहिराइ बढ्दै गयो, तर अचानक आधी-बेहरी आयो र आकाशभरी कालो बादल लाग्यो । उनीहरूले त्यो खनेको क्रमलाई जरी राख्न सकेनन् । त्यसपछि अंधकारमा छामछाम छुमछुम गर्दै फेदी-गाउँतिरबाट बगेको खोलामा पुगेछन् । पछि त्यही खोलाको किनारै किनार पालुङशहरमा फर्केछन् । त्यसपछि गाउँलेहरूले त्यो मयलको रूखलाई एक दैवी शक्तिको प्रतीक मान्न थाले । त्यस रूखमा ईश्वर लुकेको र त्यहाँ केही गडबडी गर्न हुँदैन भन्ने विश्वासमा गाउँलेहरू अझै पनि बसेका छन् ।

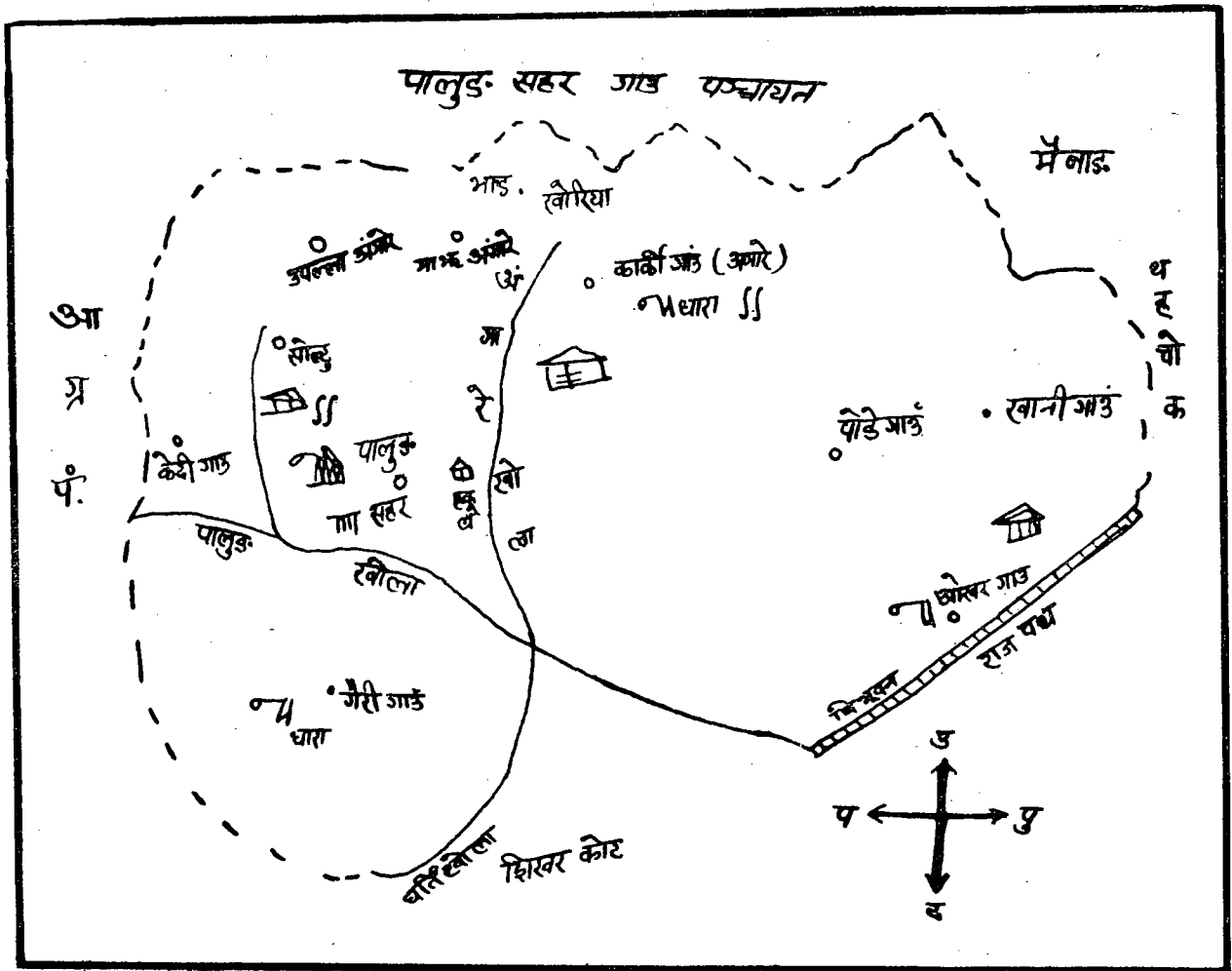
गाउँलेहरूको, त्यहाँ ठूलो धनको खानी छ भन्ने भन्न पनि विश्वास छ, तर गएर खन्न हुँदैन । खनेमा गाउँमा रोगव्याध र विघ्न आउनेछ भन्ने उनीहरूको भनाइ छ ।

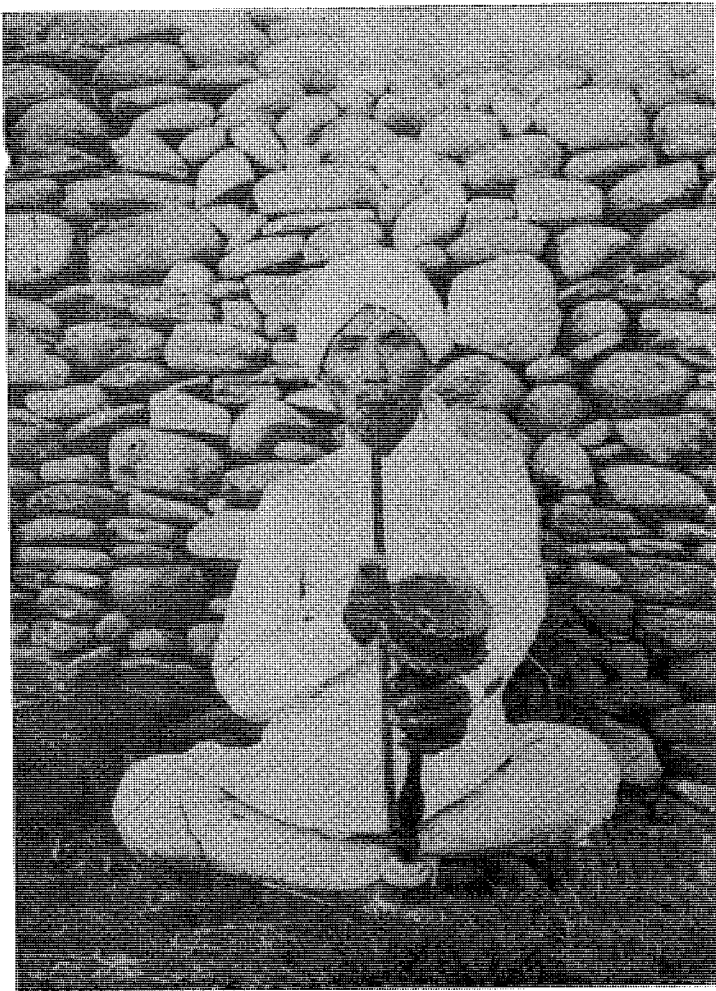
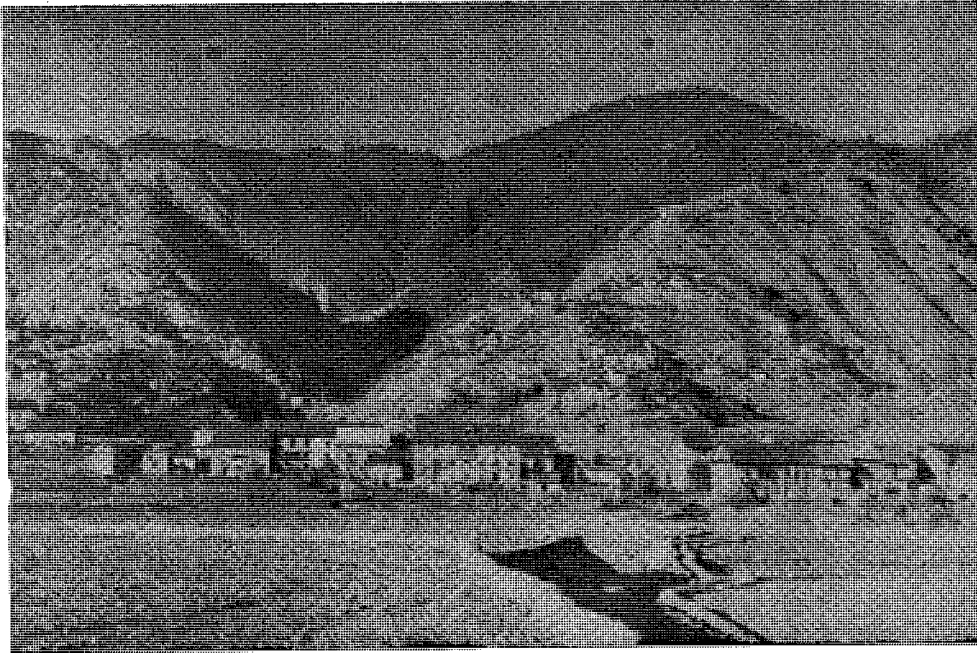
उक्त रूख एक चिनियाँ मान्छेले लगाएर त्यहीँ सुन आदि गाडेर गएको हो भन्ने पनि लोकपरम्परा र विश्वास छ । करीब छ सात सय वर्षअगाडि एउटा चिनियाँ यात्री त्यहाँ घुम्दै फिर्दा आएका थिए र उनीसँग पालुङको एउटा नक्सा थियो रे । फेदीगाउँमाथिको टुटेधारामा एउटा ठूलो ढुंगो अद्यावधि छ । त्यहाँ निकै धन निकलन्छ भन्ने विचारमा उनी आएका थिए । तर गाउँलेहरूले उनलाई टुटेधारा अर्कै ठाउँमा पछि भनेर छाकाएछन् । त्यसपछि ती चिनियाँ यात्रीले ठूलो बेशी फाँटमा आएर उक्त मयलको बोट लगाएछन् । त्यसपछि उक्त मयलको रूख एक अनौठो रहस्य र लोकपरम्परा बोकेर आजसम्म पनि फाँटको बीचमा उभिएको छ । गाउँका युवकयुवती केटाकेटीहरू गएर फल खान्छन् र रूखको फेदमा गहिरो प्वालमा लुकेका इतिहासको आपसमा रमाइलो गनथन गर्छन् ।

उपसंहार

पालुङको सामाजिक, आर्थिक, शैक्षिक गतिबिधि, परिवारको दिनचर्या र जीवन केवल पुरानै ढाँचामा नै चलिरहेको छ भन्नु अत्युक्ति नहोला । विज्ञान र टेक्नोलजीको महान् सफलताको युगमा पनि पालुङनिवासी आफ्नो परम्परागत सामाजिक जीवनबाट अलग हुन सकेका छैनन् । बारम्बार आइपर्ने आर्थिक दबाव र दैवी प्रकोपबाट मुक्ति पाउन केवल ईश्वरबाट वरदान माग्नु नै उनीहरूको धर्म र कर्तव्य भइसकेको छ ।

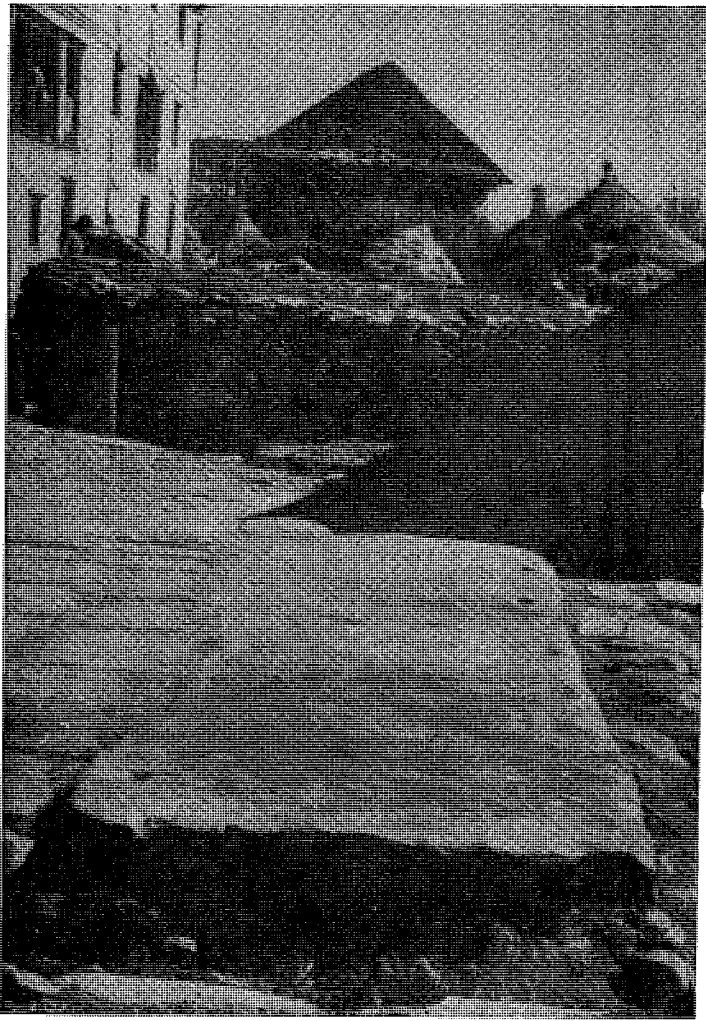
आफ्नो धर्मपरम्परा र संस्कृतिमा उनीहरूको अटूट विश्वास छ । आफ्नो गाउँमा चेतना आओस् र गाउँका घरघरमा शिक्षाको बत्ती वलोस् भन्ने अभिलाषा पनि छ । आधुनिक कृषिशौजार मल र, उन्नत जातका बीजहरूको उपयोग गर्न चाहेका छन् । कृषि र आलुको खेतीमा आश्रित यहाँका निवासीमा साझा सहकारिताको भावना नभएको होइन । समय र युगको परिवर्तनका साथसाथै पालुङनिवासी पनि सक्रिय रूपले राष्ट्रिय नवजागरणको महान् कार्यमा सहभागी हुन प्रयत्नशील छन् ।





क, सबभन्दा पुरानो मानिएको बीचको ठूलो घरसहित पालुङ शहरको अगाडिपट्टिको दृश्य ।

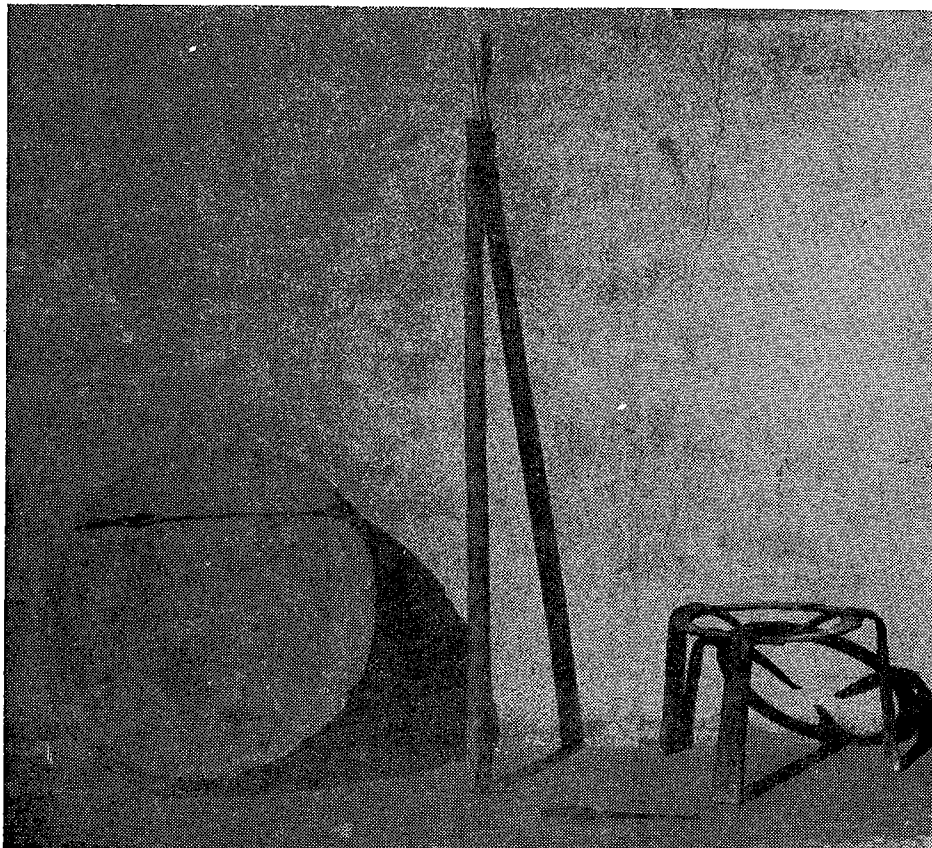
ख, तमाखु खाइरहेका गाउँका वयोवृद्ध सज्जन ।



फलक नं. २

क, पालुङ्ग शहरको नामकरणको रूपमा मानिएको चेटो ठूलो ढुङ्गा ।

ख, काजीहाउस खन्दा पाइएका वस्तुहरू ।



भालुङको मानवशास्त्रीय.....

फलक नं. ३



क, स्थानीय दुई जोमी ।

ख, फेदी गाउँतिरका दुइजना
भद्र महिला ।



क, हिउंदे बालीका निम्ति खेतमा काम गरिरहेका किसानहरू ।



ख, बनबाट स्याउला लिएर फर्केका महिलाहरू ।