

योगिनी-एक दृष्टि

—जीतबहादुर मानन्धर

काठमाडौं उपत्यकाका मानिसहरूमा ४ गणेश, ४ नारायण, ४ लोकेश्वर (मत्स्येन्द्रनाथ), ४ बौद्धस्थल आदि दर्शन गर्न जाने चलन छ। त्यस्तै यहाँ खड्ग योगिनी, वज्रयोगिनी, विजयेश्वरी (विद्याधरी देवी) र वज्रवाराही वा गुह्येश्वरीलाई ४ योगिनीको रूपमा मान्ने समेत गरिन्छ। तर अहिले ती ४ योगिनीको चर्चा नगरी फलित ज्योतिषसंग सम्बन्धित, योगिनीबारेमा केही चर्चा, परिचर्चाअधि सार्ने प्रयास गरिन्छ। मेरो विचारमा काठमाडौं उपत्यकावासीहरूबीच विशोन्तरी (१२० वर्ष), अष्टोन्तरी (१०८ वर्ष) र त्रिभागी (८० वर्ष) सुर्वादि ग्रहहरूको दशा फलभन्दा ३६ वर्षे योगिनी दशाको आधारमा शुभाशुभ विचार गर्ने, गराउने प्रथा बढी चलती छ जस्तो लाग्छ। हुन पनि, हिमालय आसपासमा रहेको आर्यवर्तका भूभागहरूमा जन्मेकाहरूको लागि योगिनी दशाको फल मेल खाने र त्यसमाथि शुक्लपक्षको दिनमा तथा कृष्ण पक्षको रातमा जन्मेकाको लागि त अझ बढी मिल्ने भन्ने चर्चा प्रसंगवश मूले सुनेको छु^१।

ज्योतिषशास्त्रमा उल्लेख भए अनुसार, मङ्गला, पिङ्गला, धान्या, भ्रामरी, भद्रिका, उल्का, सिद्धा र संकटा गरी ८ योगिनी छन्। यी योगिनीहरूको दशा फलको क्रमशः १, २, ३, ४, ५, ६, ७ र ८ वर्षका हुन्छन् र

अवधि यिनीहरूमध्ये मङ्गला, धान्या, भद्रिका र सिद्धालाई शुभ फल दिने तथा बाँकीलाई नराभ्रामा लिइएका छन्। मूल दशाले मानिसको जीवनमा ठूलो भूमिका निर्वाह गरेको हुन्छ तापनि सम्पूर्ण अवधिभर राम्रो दशाको फल राम्रो हुने र नराम्रो दशाको फल नराम्रो हुनु पर्ने भन्ने छैन। कारण, अन्तरमा आउने दशाले पनि फल प्रदान गर्नमा प्रभाव पारेकै हुन्छ। उदाहरणार्थ—मङ्गलामा मङ्गलान्तर राम्रो त मङ्गलामा पिङ्गलान्तर नराम्रो, त्यस्तै पिङ्गलामा पिङ्गलान्तर नराम्रो त पिङ्गलामा धान्यान्तरलाई राम्रोको रूपमा साधारणतः लिने गरिन्छ। आर्द्र नक्षत्रमा जन्मेका मानिसको शुरू दशा मङ्गला, पुनर्वसुमा जन्मेकाको पिङ्गला, तिष्यमा जन्मेकाको धान्या र एवं-रीतले कुन नक्षत्रमा जन्मेकाको कुन योगिनी दशा भन्ने पत्ता लगाउन सकिन्छ। मानिस जन्मेको नक्षत्रको क्रमसंख्या (आश्विनी १, भरणी २, कृत्तिका ३ आदि) कति छ तससमा ३ अङ्क जोडी ८ ले भाग गर्दा १ शेष आयो भने जीवनको शुरूमा योगिनी दशा मङ्गला, २ शेषमा पिङ्गला, ३ शेषमा धान्या, ४ शेषमा भ्रामरी, ५ शेषमा भद्रिका, ६ शेषमा उल्का, ७ शेषमा सिद्धा र निशेषमा संकटा हुने मानिएको छ। यी नै दशाहरूको चक्र ३६ वर्षपछि पुनः घुमी पहिले झैं दोहरिन थाल्छ।

मङ्गला, पिङ्गला, धान्या, भ्रामरी, भद्रिका,

१. ज्योतिषाचार्य दामोदरनाथ लोहनीसंग भएको छलफलको आधारमा।

उल्का, सिद्धा र संकटा क्रमशः चन्द्र, सूर्य, वृहस्पति, मङ्गल, बुध, शनि, शुक्र र राहु तथा केतु ग्रहसंग सम्बन्धित मानिन्छन् अर्थात् यी योगिनीहरूलाई ग्रहहरूका शक्तिका रूपमा लिइएका छन् । मङ्गलामा मङ्गलान्तर १० दिन, मङ्गलामा पिङ्गलान्तर २० दिन, पिङ्गलामा धिङ्गलान्तर ४० दिन, पिङ्गलामा धान्यान्तर ६० दिन, धान्यामा धान्यान्तर ९० दिन, धान्यामा भ्रामरी अन्तर १२० दिन, भ्रामरीमा भ्रामरीअन्तर १६० दिन, भ्रामरीमा भद्रिकान्तर २०० दिन, भद्रिकामा भद्रिकान्तर २५० दिन, भद्रिकामा उल्कान्तर ३०० दिन, उल्कामा उल्कान्तर ३६० दिन, उल्कामा सिद्धान्तर ४२० दिन, सिद्धामा सिद्धान्तर ४६० दिन, सिद्धामा संकटान्तर ५६० दिन, संकटामा संकटान्तर ६४० दिन, संकटामा मङ्गलान्तर ८० दिन हुन्छन् त एवंप्रकारले सबै अर्थात् ६४ वटै अन्तर दशाको दिन गणना समेत सजिलैसित निकाल्न सकिन्छ ।

ज्योतिषशास्त्रका विद्यार्थी नभएको हुँदा योगिनी सम्बन्धमा अरु बढता नलेख्नु जस्तो लाग्छ । ज्योतिष सम्बन्धी पुस्तकहरू पढाएको भए यी योगिनीहरूको विषयमा थप जानकारी मिल्ने थियो होला जुन अहिलेलाई हुन सकेन नै भन्नु पर्‍यो । तर एक जना पूजारीले चिन्हाउनु भएका मूर्तिहरूको सम्बन्धमा भने मलाई कसो, कसो यहाँ परिचय दिन मन लागिरहेको छ । हुन त वहाँले कुनै शिलापत्र, कागजपत्र आदिको प्रमाण सहित मलाई जानकारी दिनु भएको होइन तर म पनि त सुनेकै भरमा समेत कलम चलाउन पछि नपर्ने र फलस्वरूप आफ्ना कृतिहरूमा अज्ञानतावश केही गलत विवरणहरू समावेश गर्ने मानिस नै हुँ ।

केही माहीना पहिलेको घटना हो । एकाबिहानै घरबाट स्वयम्भूतर्फ जाँदा हनुमान्ढोका र काष्ठमण्डपको करीब बीचमा पर्ने र दक्षिणतिर फर्केको शिव-पावती मन्दिरको तल्लो तल्लाको द्वार खोलिएको अवस्थामा परैबाट भित्रपट्टि मूर्ति जस्तो देखेको हुँदा कौतूहलतावश त्यहाँ गएँ । त्यस बेला त्यहाँ उपस्थित पूजारीभले पश्चिमदेखि पूर्वतर्फ स्थापना गरिराखेका देवीहरूलाई एक एक गरी क्रमागत रूपमा मङ्गला, पिङ्गला, धान्या, भ्रामरी, भद्रिका, उल्का, सिद्धा, संकटा र विकटा भनी परिचय दिनु भएको थियो । यस विषयमा केही तथ्य भेटिएला कि भन्ने आशामा पढ्दै जाँदा एक पुस्तकमा मन्दिरभित्र भूईँतल्लामा नवयोगिनीका मूर्ति स्थापना गरिएका छन् भन्ने उल्लेख भएको पाइयो । फेरि त्रिरत्न सौन्दर्य गाथा^५ पुस्तकमा पनि यस मन्दिर सम्बन्धमा 'जौना श्री ५ सिंह प्रताप माहाराजका आत्मज श्री रणवहादुरबाट हुकुम पाएर श्री ५ पृथ्वीनारायणका द्वितीय आत्मज श्री बाहादुर शाहले अर्द्धनारीश्वर मूर्ति झ्यालमा राखेर श्री खण्डकाष्ठले विचित्र ऐटले शोभायमान भयाका अष्टमातृका सहितका नवग्रहका पीठकन ठूला घण्टा समेत पीठ बनाउँदा भया' भनी चर्चा भैराखेको देखिन्छ ।

बराबर दर्शनार्थ गई अवलोकन गर्दा उक्त मन्दिरमा रहेका मूर्तिहरू अष्टमातृकाका रूपमा बहुचर्चित ब्राह्मी, माहेश्वरी, कौमारी, वैष्णवी, वाराही, ऐन्द्री, चामुण्डा र महालक्ष्मीसित मिल्ने खालका देखिएनन् । बरु प्रस्तर निर्मित तथा करीब ४६ से. मी. अग्ला यो ६ वटा मूर्तिहरू पूजारीका कथानुसार नवग्रह- चन्द्र, सूर्य, वृहस्पति, मङ्गल, बुध, शनि, शुक्र, राहु र केतुका शक्तिका रूपमा लिइने मङ्गला, पिङ्गला, धान्या,

२. काठमाडौं न्हैकन्तला निवासी पं. चक्रपति राजोपाध्याय ।

३. पूर्ववत् ।

४. गौतमवज्र बज्राचार्य- "हनुमान्ढोका राजदरवार"; नेपाल एशियाली अध्ययन संस्थान, त्रि. वि., काठमाडौं; वि. सं. २०३३ ज्येष्ठ; पृष्ठ ५६ ।

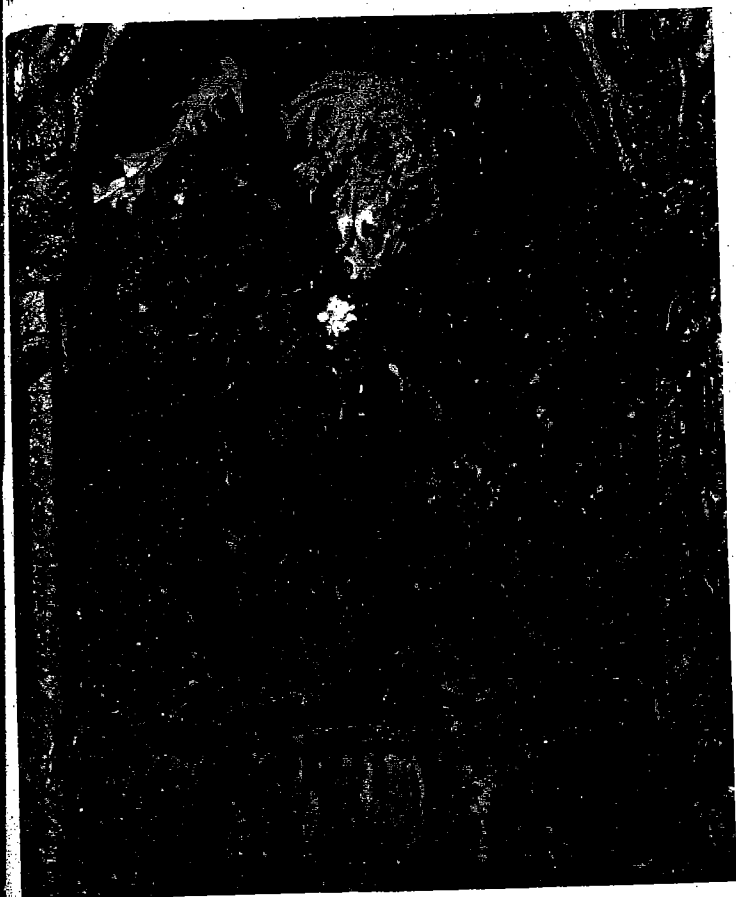
५. सं. धनवज्र बज्राचार्य- "पण्डित सुन्दरानन्द विरचित त्रिरत्न सौन्दर्यगाथा", नेपाल सांस्कृतिक परिषद, काठमाडौं, वि. सं., २०१९ पौष २७ गते, पृष्ठ १४६-१४७ ।

भ्रामरी, भद्रिका, उल्का, सिद्धा, संकटा र विकटा हुनुमा धेरै संभावना भएको जस्तो लाग्यो । कारण, योगिनी दशा अन्तर्गत राहुको प्रभाव अवधि ८ वर्ष भएकोमा अघिल्लो ४ वर्ष संकटा र पछिल्लो ४ वर्ष विकटालाई पर्ने गरी भागवण्डा गर्ने चलन छ भन्ने पनि नसुनेको होइन ।

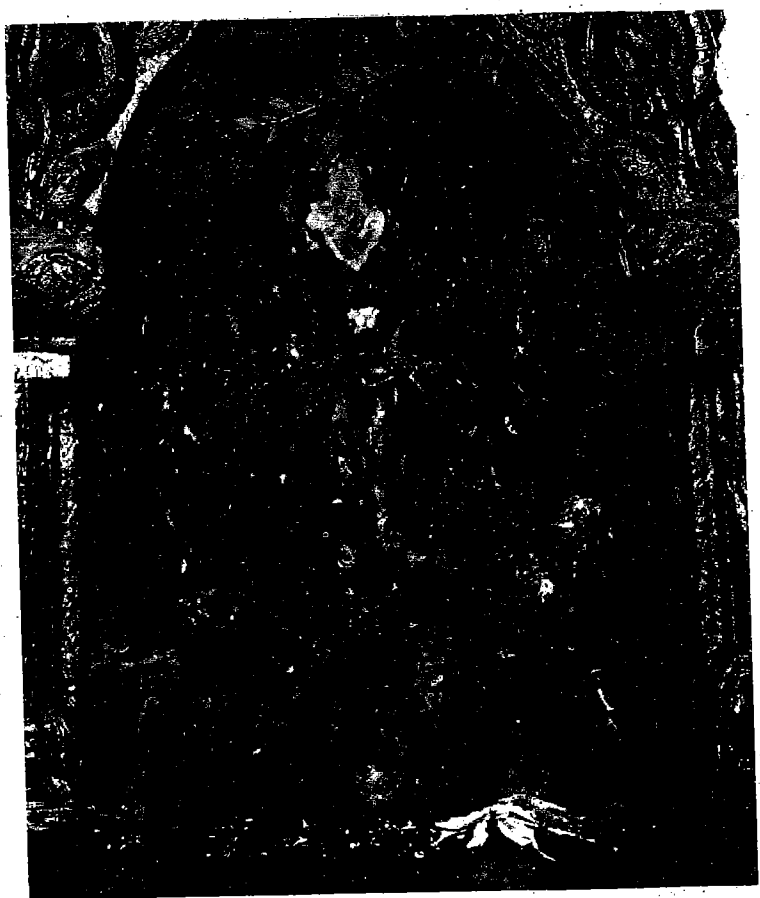
नवग्रहका शक्तिस्वरूपा नवयोगिनीहरूले दिने दशा फल अलग-अलग भएपछि त योगिनीहरूका मूर्तिहरू पनि एक अर्कासंग नमिली फरक-फरक हुनु पर्ने जस्तो लाग्छ । तर यहाँ रहेका योगिनीहरूमध्ये मङ्गला, पिङ्गला, भ्रामरी र भद्रिकाका मूर्तिहरूका ध्यान मुद्राहरू एकै छन् । साथै धान्या र सिद्धाका ध्यान मुद्रा पनि एक आपसमा मिलेका पाइन्छन् । उल्काको चाहिँ छुट्टै प्रकारको मूर्ति छ भने सिंह, आरूढ, संकटा र विकटाका आयुधहरू मिली समान देखिएका छन् । अतः यहाँनिर आएर के निक्कै ल निकाल्न सकिन्छ भने मूर्ति शास्त्रको दृष्टिबाट हेर्दा हनुमान्ढोका राजप्रासादको क्षेत्रमा रहेको शिवपार्वती मन्दिरका नवयोगिनीहरूलाई जम्मा ४

समूहमा मात्र विभेद गर्न भिल्ले देखिन्छ ।

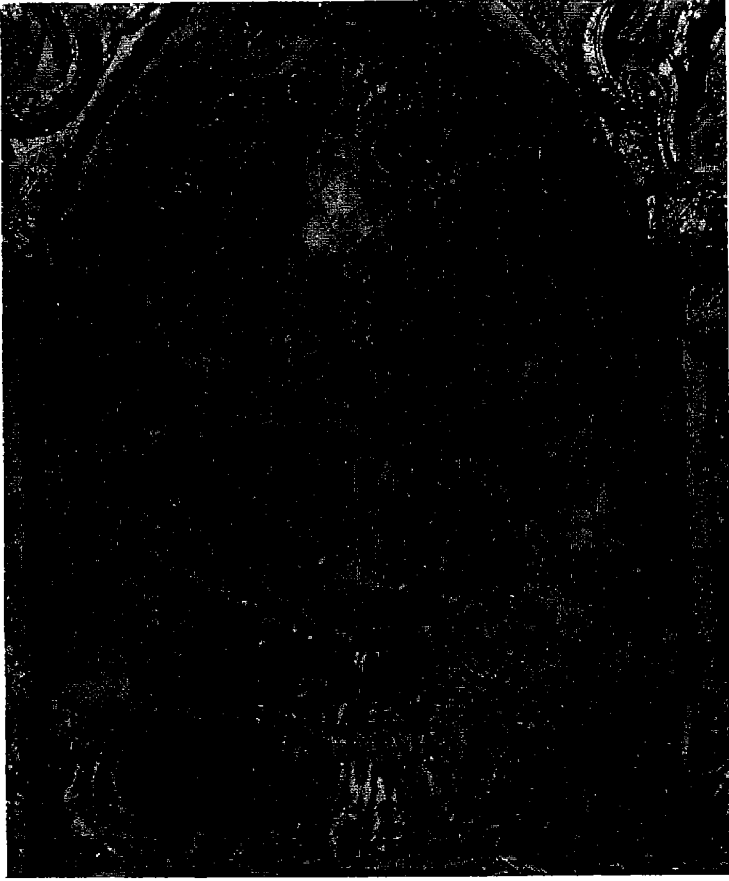
सरस्वती हेर्दा मङ्गला समूहका स्थानक अवस्थाका चारै देवीहरूका २।२ वटा मात्र बाहु भएकोमा बायाँ हातमा वाण सहितका धनु र दायाँ हातमा फूलका गुच्छा देखिन्छन् । ललितासनमा रहेका धान्या र सिद्धाका ४।४ बाहुमध्ये दायाँ माथिल्लो हातले जपमाला लिएका र तल्लो हात अभय मुद्रामा छन् भने बायाँ माथिल्लो र तल्लो हातले क्रमशः कलश र पुस्तक धारण गरेका पाइन्छन् । आसन अवस्थामै रहेका ६ भुजायुक्त तथा गहड वाहन भएका योगिनी उल्काले दायाँ माथिल्लो, बीचको र तल्लो तथा बायाँ माथिल्लो, बीचको र तल्लो हातमा क्रमागत रूपमा गदा, चक्र, सानो खड्ग, पद्म, शंख र ढाललाई आयुधहरूको रूपमा लिएको देखिदा देवी वैष्णवीको स्मरण भएर आउँछ । वाम पादले सिंहमाथि टेकेर उभिएका तथा कलाकारद्वारा करीब-करीब मिल्ने गरी निर्माण गरिएका संकटा र विकटाका ध्यान मुद्राहरूमा रहेका १०।१० वटा बाहु विविध आयुधहरूद्वारा सुसज्जित छन् ।



मङ्गला



धान्या



उल्ला



संकटा