

लिच्छविकालीन भोटाहिटीको अभिलेख

—शङ्करमान राजवंशी

यो अभिलेख नेपाल आउनुभएका पं. भगवान-लाल इन्द्रजीले सर्वप्रथम पढी ई. सं. १८८० वि. सं. १९३७ मा 'दो इन्डियन एन्टिक्वारी' ९ संख्यामा प्रकाश गरेका थिए । त्यसपछि ई. सं. १८८५ वि. सं. १९४२ मा नेपालका 'तेइस अभिलेख' भन्ने आफ्नो पुस्तकमा प्रकाश गरेका थिए । तिनले त्यस अभिलेखको परिचय दिदा रानीपोखरीको नजिकै जुन ठाउँलाई सातधारा भन्दछन् भनी उल्लेख गरेका छन् । त्यस अभिलेखको संवत्लाई ४५ पढी प्रश्नवाचक चिह्न दिइएको छ । अभिलेखलाई तात्कालिक लिपिमा उत्तारी त्यसको बलक बनाई छपाएका छन् । तर धाराको तथा त्यसमा उत्कीर्ण अभिलेखको फोटो भने दिइएको छैन । उक्त अभिलेख उनको पुस्तकमा प्रकाशित अभिलेखको आठौं संख्यामा परेको छ ।

भगवानलालको पुस्तकमा दिइएको अभिलेखको प्रतिलिपि फोटो फलक सं. १ क मा हेर्नुहोस् ।
भगवानलालले पढेको पाठ—

- १) संवत् ४५ (?) ज्येष्ठशुक्ल ...
- २) श्रच शुवर्मप्रसादेन पितुः पुण्यविवृद्धये
- ३) कारिता सत्प्रणालीयं वात्तेन विभुवर्मणा

त्यो धारा केही वर्षपछि पुरिएको हुँदा पं. भगवान-लालकै पाठ दिई अरु इतिहासकारहरूले पनि उक्त

अभिलेख प्रकाश गरेका छन् । त्यस कारण पं. भगवान-लाल पछिका अरु इतिहासकारले त्यो अभिलेख रहेको धारा देख्न पाएनन् भन्ने स्वतः थाहा हुन्छ । यो अभिलेख रेनियो नोलीको संख्या ४८ मा पनि प्रकाशित छ ।

श्री धनवज्र बज्राचार्यले यो अभिलेख आफ्नो 'लिच्छविकालका अभिलेख' भन्ने पुस्तकमा ६३ संख्यामा टुण्डखेलको अंशुवर्माको अभिलेख भन्ने शीर्षकमा पं. भगवानलालको पाठ वमोजिम प्रकाश गर्नुभएको छ । यसको परिचय दिदा "काठमाडौं टुण्डखेलमा महाकालको मन्दिरदेखि उत्तरपट्टि उहिले पुरानो ढुङ्गेधारा थियो । त्यही धारामा यो अभिलेख कुंदिएको छ । पछि टुण्डखेलको विस्तार गर्दा यो धारा पुरियो" भनी दिनुभएको छ । श्री हरिराम जोशीले चाहि रानीपोखरीबाट लैनचौर जाँदा बाटोमा रहेको अभिलेख भनी उहाँको 'नेपालको प्राचीन अभिलेख' भन्ने पुस्तकमा ९७ संख्यामा दिनुभएको छ ।

धनवज्रले दिनुभएको पाठ —

- १) संवत् ४५ ज्येष्ठ शुक्ल...
- २) श्रच शुवर्म प्रसादेन पितुः पुण्यविवृद्धये
- ३) कारिता सत्प्रणालीयं वात्तेन विभुवर्मणा

उहाँले दिनुभएको अनुवाद—

श्री अंशुवर्माको निगाहबाट वात्ते विभुवर्माले (आफ्ना) बाबुको पुण्य बढोस् भनी यो असल धारा

बनाउन लाए ।

संवत् ४५ ज्येष्ठ शुक्ल...

हाल भोटाहिटीबाट रत्नपाकं निस्कने भूमिगत सडक बनाउने योजनानुसार वीरअस्पतालदेखि पूर्व रत्नपाकंदेखि पश्चिम भोटाहिटीबाट टुंडिखेल निस्कने बाटोको मुख जहाँ हाल ललितकलाक्याम्पस जाने मूल ढोका छ त्यसदेखि आग्नेयपट्टि सडक खन्दा गहिरी धाराको हाता निस्क्यो । उक्त हाताभित्र यो अभिलेख कुँदिएको ढुङ्गे धारा प्राप्त भयो । धाराको मुखको दाहिने पाटामा ३ हरफमा यो अभिलेख कुँदिएको छ । पहिलो पंक्तिमा "ॐ संवत् ४४ ज्येष्ठ शुक्ल दिवा १०" उल्लेख छ । त्यहाँ अक्षर फुटेकोले तिथि मिति अलि स्पष्ट छैन । धेरै प्रति छापा उदात्त आकृति देखिएको हो । दोस्रो र तेस्रो पंक्तिका अक्षर स्पष्ट छन् ।

अभिलेख सहितको धाराको फोटो फलक सं. १ ख र फलक सं. २ क मा हेर्नुहोस् ।

अभिलेखको छापाफोटो फलक सं. २ ख मा हेर्नुहोस् ।

प्रतिलिपि उत्तारको फोटो फलक सं. ३ क मा हेर्नुहोस् ।

अभिलेखको मूल पाठ—

- १) ॐ संवत् ४४ ज्येष्ठशुक्ल दिवा १०
- २) अथ श्रुवर्मप्रसादेन पित्रोः पुण्यविवृद्धये
- ३) कारिता सत्प्रणालीयं वार्तेन विभुवर्मणा ॥

अनुवाद—

ॐ संवत् ४४ ज्येष्ठ शुक्ल दशमीको दिन श्री अंशुवर्माको निगाहले (आफ्ना) आमाबाबुको पुण्य बढोस् भन्ना निमित्त वार्त (वृत्तिभोगी) विभुवर्मण्डे यो असल धारा बनाउन लाए ।

यो लिच्छविकालीन धारामा उल्लिखित संवत्

४४ भनी यस पंक्तिका लेखकले लेखेको 'नेपाली लिपि विकास' नामक पुस्तकमा दिइएको लिपितालिकांबाट निर्णय गरिएको हो । यो संवत् उत्तरलिच्छविसंवत् हो । अंशुवर्माको समयमा चलेको संवत् हुनाले यसलाई अंशुवर्मसंवत् पनि भन्दछन् । यो संवत्लाई एकथरी मानिसले अंशुवर्माभन्दा २६ वर्ष अगाडि द्वितीय मानदेवका पालामा चलेको मानदेवसंवत् पनि भन्दछन् । तर तिनको शिलालेख प्राप्त छैन ।

यो धारामा उल्लिखित अभिलेखमा "पित्रोः पुण्य विवृद्धये" भनी उल्लेख भएको स्पष्ट छ । त्यस कारण केवल बाबुको पुण्य बढोस् भन्ने नभई आमा-बाबु दुवैको पुण्य बढोस् भन्ने हेतुले धारा राखेको अभिप्राय स्पष्ट हुन्छ । पं. भगवानलालले यस अभिलेखको प्रतिलिपि दिदा 'अथ श्रुवर्म, वार्तेन, विभुवर्मणा' यी तीन ठाउँमा 'स' अक्षरलाई 'र' 'त' अक्षरलाई द्वित्व (डवल) गरेका छन् । पित्रोःलाई पितुः पढेका छन् । स्पष्ट भएको ॐ लाई छोडेका छन् । यसबाट त्यस बेला त्यहाँ निकास बन्द हुनाले हिलोले पुरिएर अभिलेखको छापा उतार्न अनुकूल नभएको जस्तो बुझिन्छ । पछि टुंडिखेलको विस्तार गर्ने त्यो हिलो भएको खाल्डो राम्ररी पुर्दा धाराको अस्तित्व लोप भएको हुनुपर्छ । यसरी अस्तित्व लोप भएको लगभग १०० वर्ष बितेको कुरा त्यस बाटो बनाउने उत्खननमा प्राप्त तामाको पूजापात्रको एक टुक्रा वीडमा उल्लिखित "८० साल दवारको हो" भन्ने र श्री ५ सुरेन्द्र विक्रमको १ पैसे तामाको टकले पनि अनुमान हुन्छ । किनभने सुरेन्द्र विक्रमभन्दा अघि ८० सालमा पुरिएको थिएन भन्ने ८० सालको तामाको टुकाले पुष्टि गरेको छ । सायद १८६० सालको भूकम्पले निकास बन्द भई केही पुरिएको हुनुपर्छ । सुरेन्द्रविक्रमका पालादेखि मात्र त्यस धाराको अस्तित्व लोप भएको रहेछ भन्ने उपर्युक्त सामानले ज्ञात हुन्छ ।

सुरेन्द्रविक्रमको टकको फोटो फलक सं. ३ ख मा हेर्नुहोस् । पूजापात्रको वीडको फोटो फलक सं. ३ ख मा हेर्नुहोस् । टकमा उल्लिखित अक्षर—

पहिलो पृष्ठमा— श्री श्री श्री नेपाल सर्कार

दोस्रो पृष्ठमा— श्री श्री श्री सुरेन्द्रविक्रम साहदेव

त्यो धारा त्यस ठाउँमा थियो भनी थाहा पाउने केवल पं. भगवानलाल बाहेक त्यसपछि अरु कोही नभई उक्त धारा रहेको ठाउँ अज्ञात भएको कुरा श्री धनबज्रले दिनुभएको हुलिया र श्री हरिराम जोशीले दिनुभएको हुलियाले पनि थाहा हुन्छ । पं. भगवानलालले त्यस ठाउँलाई सातधारा भन्दछन् भनी जो उल्लेख गरे त्यो प्राचीन नाम नभई नेपाली नाम हो । अर्को कुरो अहिलेको बाटो उत्खननबाट ४ ओटा धारा मात्र स्पष्ट देखा परेका छन् । त्यसकारण हाल साझा भण्डार रहेको ठाउँमा पुरिएको धारा समेत गरी सात धारा भनेको हो वा टुँडिखेलकै अरु धारालाई भनेको हो त्यो बुझिएन । हाल बटो उत्खनन गर्दा स्पष्ट देखा परेका धाराहरूमा पश्चिम फर्केको धारा १, उत्तर फर्केका धारा २, पूर्व फर्केको धारा १, समेत गरी जम्मा ४ धारा छन् । तिनमा पूर्व फर्केको धारा लिच्छविकालीन धारा हो जसमा माथि चर्चा गरिएको लिच्छविकालीन अभिलेख समेत कुँदिएको छ ।

अरु धारा चाहिँ मल्लकालीन हुनाले शायद प्रतापमल्लले राखेका हुन् कि भन्ने लाग्दछ । किनभने प्रताप मल्लले रानीपोखरी बनाउँदा त्यस पोखरीको पानी देवपूजालाई समेत चलोस् भन्ना निमित्त त्यहाँ अनेक तीर्थस्थलको जल ल्याई हालेको कुरा राष्ट्रिय नाचघरको हाताको ढोकानि र भित्तामा रहेको रानीपोखरी सम्बन्धी उनको शिलालेखमा उल्लेख गरेका छन् । वीरअस्पतालको क्याम्पभित्र पर्खालमा सुरक्षित रहेको प्रताप मल्लको अर्को शिलालेखमा पनि वही कुरा उल्लेख छ । अहिले त्यो पर्खाल र पर्खालसंगैको न्यारीज भत्काउँदा उक्त शिलालेख पुनः देखा परेको छ । त्यो रानीपोखरीलाई धेरै चलनचल्तीमा ल्याउँदा फोहोर हुने र मानिस खस्ने खतराको संभव हुने हुनाले पनि सर्वसाधारणको सुविधाको लागि त्यस पोखरीको पानी धारामा ल्याइदिएको हुनुपर्छ । यसरी पोखरीको पानी निरन्तर धाराबाट चालू भइरहेमा दूषित हुन पाउँदैन भन्ने धारणा पनि हुन सक्छ ।

त्यस बाटोको उत्खननमा एउटा तामाको यन्त्र पनि भेटिएको छ (फलक संख्या ४ क) । त्यस यन्त्रमा मन्त्र उल्लिखित लिपि नेपाललिपिमा छ जसलाई

नेवारी लिपि भन्दछन् । सो यन्त्र पनि प्रताप मल्लले उक्त लिच्छविकालीन धाराको जीर्णोद्धार गर्दा देवता आराधना गरी राखेको जस्तो बुझिन्छ । यन्त्र किन राखिन्छ र त्यो के हो भन्ने विषयमा तन्त्रशास्त्रमा यसरी उल्लेख गरेको छ ।

यन्त्रं मन्त्रमयं प्रोक्तं मन्त्रात्मा देवतैव हि ।
देहात्मनोर्यथा भेदो यन्त्रदेवतयोस्तथा ॥

(कौलावलीय तन्त्र)

[यन्त्र मन्त्रमयं हुन्छ भनी बताइयो । मन्त्रको आत्मा निश्चय नै देवता हुन्छ । जसरी शरीर र आत्माको भेद छ त्यसरी नै यन्त्र र देवताको छ ।]

यन्त्र भन्ने चीज विना मन्त्रले बन्दैन भन्ने कुरो उपर्युक्त श्लोकमा स्पष्ट उल्लेख गरेको छ । त्यस्तो यन्त्र स्थापना गरेपछि त्यहाँ देवताको वास हुन्छ । तर देवता दृष्टिगत हुँदैनन् केवल यन्त्र दृष्टिगत हुन्छ । त्यही दृष्टिगत यन्त्रले फलानो देवता हो भन्ने ज्ञान गर्न सकिन्छ । शरीर र आत्माको जस्तै यन्त्र र देवताको भेद छ भनी बताएकै छ । शरीरमा आत्मा देखिँदैन तापनि शरीरको स्वभाव देखेर त्यसको आत्मा कुन किसिमको छ भनी थाहा पाए जस्तै तन्त्रशास्त्रमा बताएको कुराको अध्ययनले यन्त्रको देवता थाहा हुन्छ । शायद उपर्युक्त यन्त्र उक्त धाराको मूल सुकेकोपछि पुनः मूल खोलाई सो मूल नसुकोस् भनेर स्थापना गरी धाराको जीर्णोद्धार गरेको होला भन्ने अनुमान हुन्छ ।

प्राप्त यन्त्रको फोटो फलक सं ४ क मा हेर्नुहोस् ।
यन्त्रको प्रतिलिपि फोटो फलक सं. ४ ख मा हेर्नुहोस् ।

यन्त्रमा उल्लिखित मन्त्रका अक्षर निम्नप्रकार छन्—

केन्द्रमा — हुँ

वृत्तको भित्री भागमा— ओं आ व ज ध क ह ओ आ धा
त्रि ध रि

वृत्तवाहिर गोलाइमा— ओं हुँ हा आ स्वा

अष्टकोणमा—

ओं आ प्र ह्ला ध न्त ह त (१) ओं आ व ज र ति ती ह (१)
ओं आ रो रि क ह (१) ओं आ स त्व र ति ह (१)

ओं आ र त्त घ क ह (1) ओं आ ह षं र ति मा ह (1)
ओं आ जि त्त जि क ह (1) ओं आ सा ह र ति ला ह (1)

षोडश दलमा—

ओं अ र ण जि व न्ति य स्वा हा (1) ओं अ मृ य ह्ने
ग ते स्वा हा (1) ओं अ म ल जि व न्ति य स्वा हा (1)
ओं अ मृ ता य ह्ने ग ते स्वा हा (1) ओं अ म र जि व
न्ति य स्वा हा (1) ओं अ मृ ता यु ङ्गे ग ते स्वा
हा (1) ओं अ म ल जि व न्ति य स्वा हा (1) ओं अ मृ ता
यु षे ग ष्ये स्वा हा (1) ओं अ ल जि व न्ति य स्वा हा (1)
ओं अ मृ ता यु ङ्गे ग ते स्वा हा (1) ओं अ म ल जि
व न्ति य स्वा हा (1) ओं अ मृ ता य ह्ने ग ते स्वा हा (1)
ओं अ म ल जि व न्ति य स्वा हा (1) ओं अ मृ ता यु ङ्गे ग ते
स्वा हा (1) ओं अ म र जि व न्ति य स्वा हा (1) ओं
अ मृ ता य ग ते स्वा हा (1)

षोडशदल कोणमा—

ओं भुं स्वा हा (1) ओं व जा यु खे स्वा हा (1) ओं भुं
स्वा हा (1) ओं व जा यु खे स्वा हा (1) ओं भुं स्वा हा
(1) ओं व जा यु खे स्वा हा (1) ओं भुं स्वा हा (1) ओं व-
जा यु खे स्वा हा (1) ओं भुं स्वा हा (1) ओं व-
जा यु खे स्वा हा (1) ओं भुं स्वा हा (1) ओं व जा यु खे
स्वा हा (1) ओं भुं स्वा हा (1) ओं व जा यु खे स्वा हा (1)

बाहिरी घेरामा—

ओं वजकार महाबल (1) ओं वजकार जमा (1) ओं
वजकार अम (1) ओं वजकार लील (1) ओं वजकार
तौलो (1) ओं वजकार विजय दहन हन (1) ओं वज-
कार अमन कुन्दरिह चन्द (1) ओं वजकार सुकुता
जद (1) ओं वजकार अपराजि ते जि (1) ओं
वजकार यमि (1)

लिच्छविकालमा भोटमा आवत जावत गर्ने
व्यापारीलाई 'भोटविष्टि' कर लाग्दथ्यो भन्ने कुरा
लगन टोलको द्वितीय शिवदेवको अभिलेखमा यसरी
उल्लेख गरेको छ—

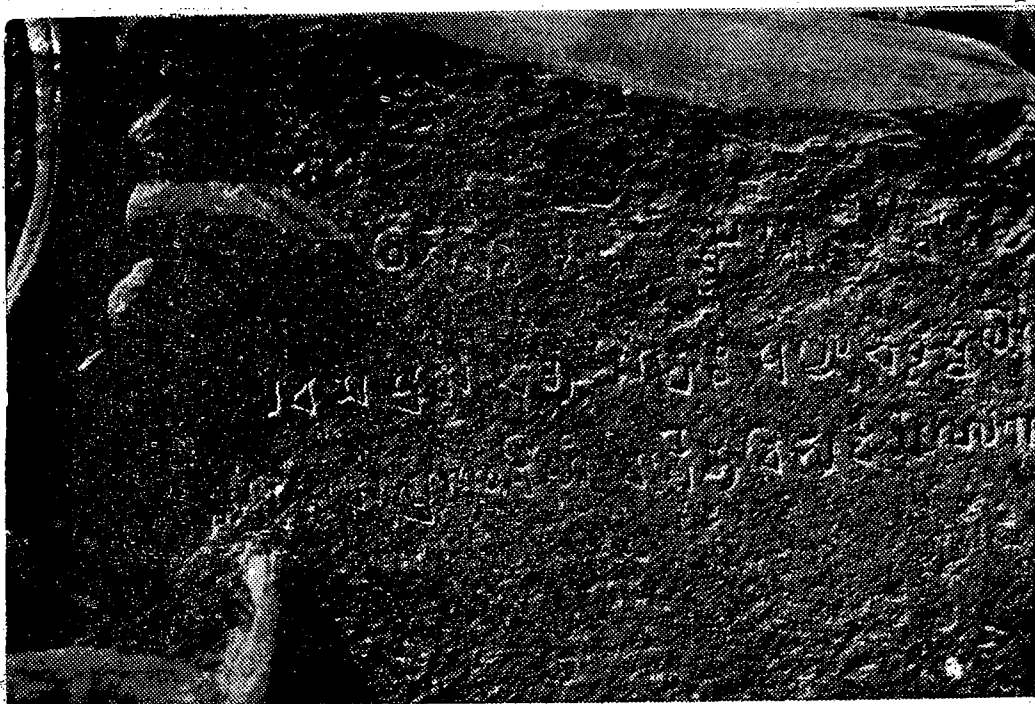
“इत्येवं सीमान्तभूते स्मिन्नग्रहारे भोटविष्टि हेतोः
प्रतिवर्षं भारिकजनाः पञ्च ५ व्यवसायिभिर्गृहीतव्या”

(लिच्छविकालका अभिलेख ५१५ पृष्ठ)

[यस किसिमले सीमानाको छेउको अग्रहारमा
भोटविष्टिको लागि व्यापारीहरूसँग प्रतिवर्ष ५ जना
भरियाको दरले लिनू]

यसरी द्वितीय शिवदेवले प्रधानहरूलाई आदेश
दिएको कुरा स्पष्ट छ । अंशुवर्माको पालादेखि नेपालसंग
भोटको सम्बन्ध भएको कुरा इतिहासले बताएको छ ।
भोटमा आवत जावत गर्ने व्यापारीलाई लाग्ने करलाई
लिच्छविकालमा भोटविष्टि भनिन्छ । कर बुझाउने
ठाउँलाई अग्रहार भनिन्छ जुन अग्रहार शहरको सीमाना-
को छेउछाउमा रहन्छ भन्ने कुरा माथिको अभिलेखले
स्पष्टै बताएको छ । लिच्छविकालमा 'भोटविष्टि' कर
५ जना भरिया बराबरको लाग्दथ्यो । पछि कुन
किसिमले लाग्दथ्यो त्यो थाहा भएको छैन । त्यो
परम्परा पछिसम्म रह्यो । हाल बाटो उत्खनन हुँदै
जाँदा घरको जग पनि देखापरेको छ । शायद त्यो जग
अग्रहार रहेको ठाउँ हुन सक्छ । किनभने त्यहाँ भोट
तालचाको साँचो पनि प्राप्त भएको कुराले अवगत भएको
छ ।

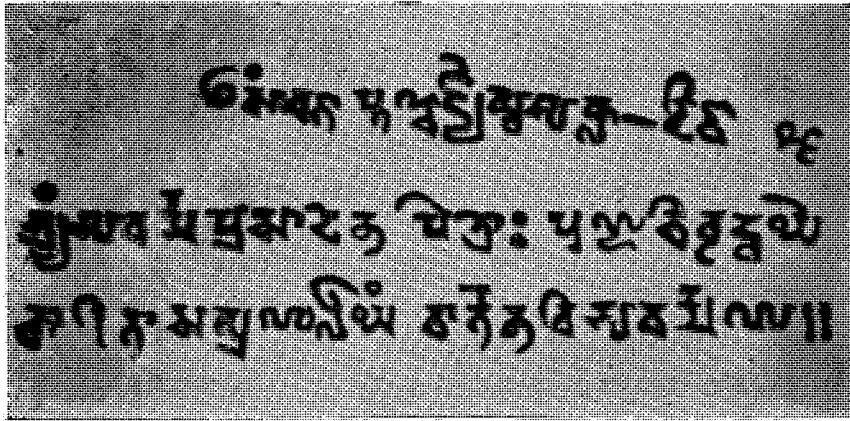
हाल ललितकला क्याम्पस जाने मूल ढोका
जहाँ छ त्यहाँ उहिले शहर बाहिर टुडिखेल निस्कने
ढोका थियो जुन ढोकाले प्राचीन कालको शहरको लागा
अर्थात् सीमा बुझाउँथ्यो । अहिलेसम्म पनि इन्द्रजात्राको
द्वादशीको दिन मानिसहरू पालामा वत्ती वाली शहर
परिक्रमा गर्दा त्यो लागासम्म जान्छन् । यसबाट पनि
अनुमान गर्ने आधार बनेको छ । यो धाराको अस्तित्व
लोप भएपछि हाल साझा भण्डार रहेको ठाउँमा पुरिएको
धारालाई भोटाहिटी भन्ने गरेको हुनुपर्छ । तर उपर्युक्त
बन्धुमात्र प्रमाणबाट विचार गर्दा सबभन्दा पुरानो
भोटाहिटी यो लिच्छविकालीन धारा हुनुपर्छ जस्तो
लाग्छ । किनभने 'भोटविष्टि' कर लिने ठाउँको धारा
हुनाले त्यस धाराको नाम भोटाहिटी भएर त्यसको
अपभ्रंशरूप भोटाहिटी भएको हुन सक्छ ।



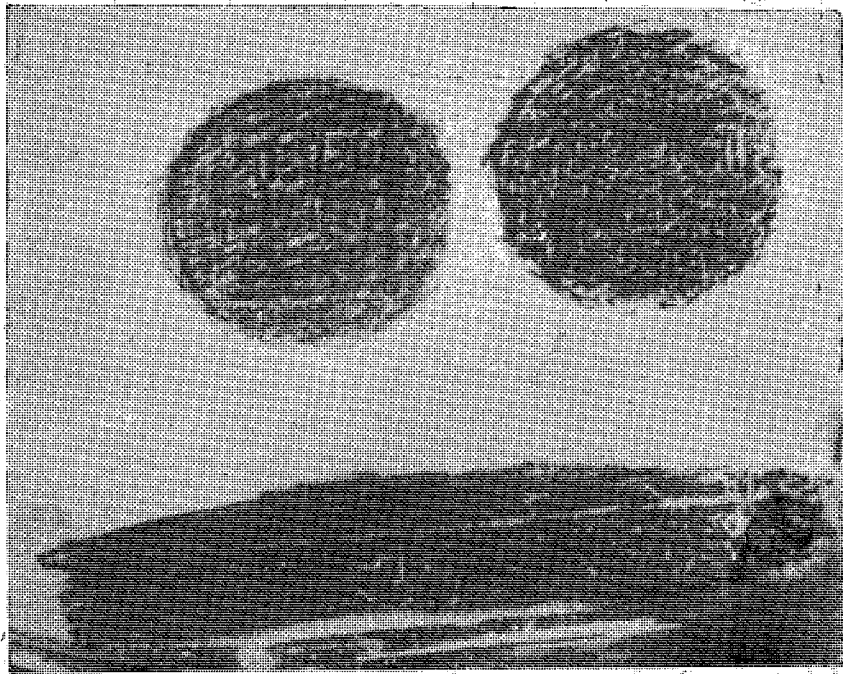
(क) अभिलेख सहितको धाराको फोटो



(ख) अभिलेखको छापाको फोटो



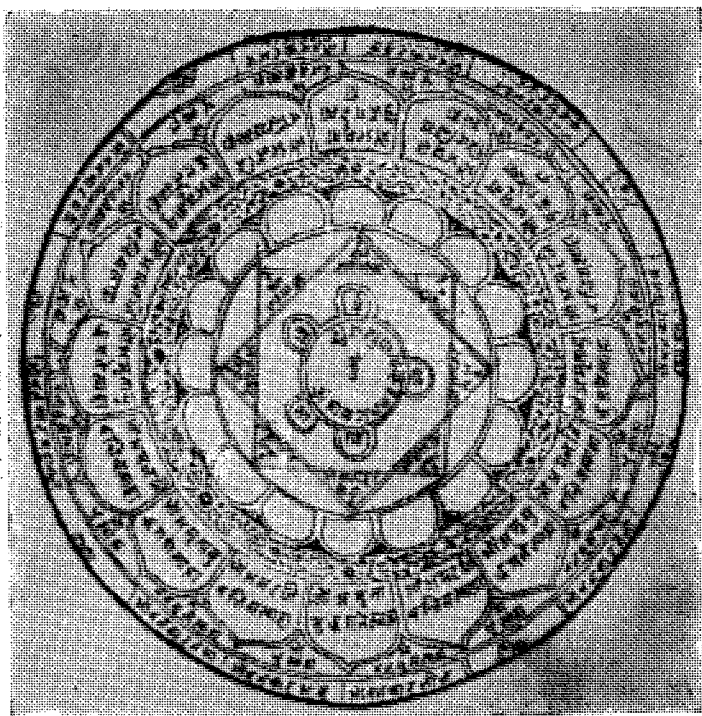
(क) प्रतिलिपि उतारको फोटो



(ख) सुरेन्द्रविक्रमको टक र पूजापात्रको बीडको फोटो



(क) तामाको यन्त्र



(ख) तामाको यन्त्रको प्रतिलिपि